



Handleiding Technopool pH L3



Europe Pool Supplies BV
Amperestraat 6 4004 KB TIEL

T: 0344 635 789 F: 0344 663 671
@: info@EPSbv.eu www.EPSbv.eu

INDEX

1.0 Algemeen

1.1 Waarschuwing

1.2 Normen

2.0 Technische Specificaties

2.1 Installatie richtlijnen

2.2 Netspanning

2.3 Elektrische Aansluiting

2.4 Wat zit er in de doos

2.5 Elektrisch en hydraulisch aansluitschema

2.6 Installatie voorbeeld

2.7 Monteren van de Accessoires

3.0 Instellen

3.1 Beschrijving van de bediening

3.2 Stand-by/AAN van de Technopool

3.3 Fabrieksinstellingen

3.4 pH elektrode kalibratie

3.5 Aanpassen van de fabrieksinstellingen

4.0 Alarmen

5.0 Onderhoud

5.1 Doseerslang pomp vervangen

5.2 Zekering vervangen

5.3 Overwinteren pomp

5.4 Overwinteren elektrode

6.0 Chemicaliën advies

6.1 Aanbevolen chemicaliën

6.2 Niet aanbevolen chemicaliën

7.0 GARANTIE CERTIFICAAT

1.0 ALGEMEEN

1.1 Waarschuwing

Het doel van de AQUA S.p.A. handleiding is om u alle benodigde informatie te verschaffen voor een juiste installatie en onderhoud om u zo de beste resultaten te geven.

Om deze reden is het belangrijk deze instructies met aandacht te lezen om u ervan te verzekeren dat de installatie goed kan functioneren almede goed kunt bedienen en onderhouden.

- Deze handleiding dient u zorgvuldig te bewaren zodat u deze kunt raadplegen wanneer nodig.
- Kijk direct na aankoop of alles compleet is en vraag bij twijfel direct uw dealer. Maak zelf nooit aanpassingen.
- Kijk voordat u de pomp aansluit of de netspanning op het label overeenkomt met de werkelijkheid.
- Niet bedienen met blote handen en/of voeten.
- Stel de apparatuur niet bloot aan agressieve dampen.
- De apparatuur dient te worden bediend door een getraind persoon.
- Bij het niet goed functioneren van de pomp deze direct uitschakelen en uw dealer raadplegen voor eventuele reparaties.
- Voor een juiste werking dient u alleen originele onderdelen en/of accessoires te gebruiken. AQUA S.p.A. aanvaard geen enkele aansprakelijkheid door ongeoorloofde reparaties en/of gebruik van niet originele onderdelen.
- De elektrische installatie dient aan de voorschriften te voldoen.
- De ruimte waar de pomp hangt mag de temperatuur niet hoger worden dan 45°C

1.2 Normen

De besproken pompen voldoen aan de CE richtlijnen conform de volgende richtlijnen:

- Europese richtlijnen 89/336/CEE voor electromagnetische verenigbaarheid.
- Laagspanningrichtlijn 73/23/CEE inclusief revisie 93/68/CEE en in overeenstemming met de richtlijnen voor ISO 14001:1996 en ISO9001:2000.

Dit geeft een hoge betrouwbaarheid en duurzaamheid van de pomp met inachtneming van de onderhoudsrichtlijnen in deze handleiding.

AQUA S.p.A wijst elke aansprakelijkheid van de hand welke betrekking hebben op reparaties van niet gekwalificeerd personeel.

2.0 TECHNISCHE SPECIFICATIES

2.1 Installatie richtlijnen

Installeren van de pomp:

- Op een stevige ondergrond zodat de kop van de pomp vertikaal hangt +/-15°.
- Niet in de omgeving van een warmtebron op een droge plaats met een maximum temperatuur van 45°C en een minimum van 0°C.
- In een makkelijk toegankelijke geventileerde ruimte waarbij onderhoudswerkzaamheden makkelijk kunnen worden uitgevoerd.
- Op een maximale hoogte van 1,5 meter boven de voorraad chemicaliën. Als het voor de installatie noodzakelijk is om de pomp onder het niveau van het chemische product te installeren, moet u een injectieklep of een antisifonklep gebruiken.
- Installeer de pomp NIET boven open voorraad chemicaliën waar agressieve dampen de pomp kunnen beschadigen.

2.2 Netspanning

Voeding: 230 VAC 50/60 HZ

2.3 Elektrische aansluiting

Voor installatie dient een goed geaard stopcontact te worden gebruikt i.c.m. een gevoelige aardlekschakelaar. Sluit de pomp aan op een voeding in overeenstemming met het label op de pomp.

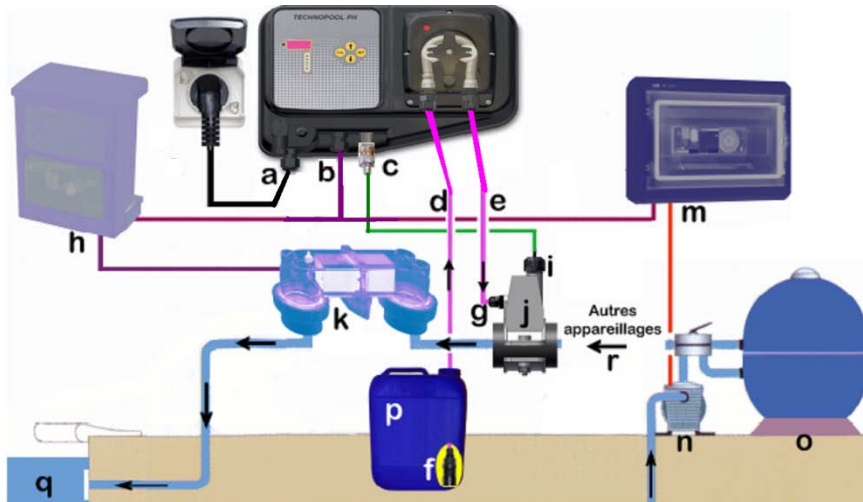
2.4 Wat zit er in de doos



1. Technopool pH L3 pomp
2. Zuig en pers leiding
3. Buffer/kalibratie vloeistof pH4-pH7
4. Muurbeugel
5. Schroeven/pluggen
6. Adapterring elektrode (X3)
7. Afsluitring elektrode (X3)
8. Afsluitring aanboorzadel

9. Afstandbussen voor 63mm leiding
10. Bout/Moer aanboorzadel
11. Wartelring
12. Boor \varnothing 24 mm
- f. Aanzuigfilter
- i. pH elektrode
- j. 2 in 1 aanboorzadel

2.5 Elektrisch en hydraulisch aansluitschema



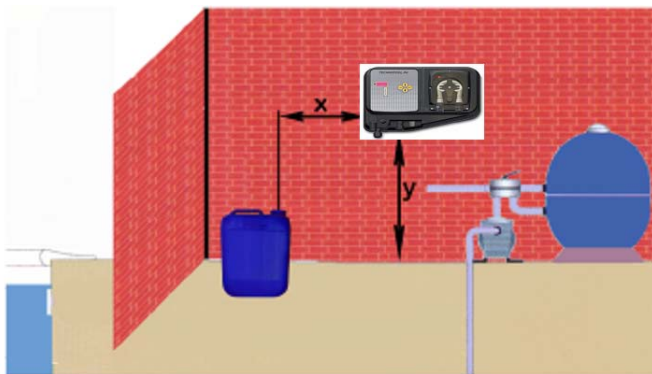
De kabel met de blanke draadeinden gaan parallel met de filterpomp en/of elektrolyse. De pH regeling gebruikt dit signaal om te controleren of er spanning op de filter pomp staat en er normaal gezien stroming (flow) moet zijn. De pH regeling kan wel worden gecaliëbreerd terwijl de pomp uit staat.

- a:** Netsnoer met stekker voor een geaarde wandcontactdoos
- b:** Netsnoer ZONDER stekker welke parallel gaat met de filterpomp "n" door filterbesturing "m"
- c:** BNC connector voor elektrode "i"
- d:** Aanzuigslang van de pomp verbonden met het aanzuigfilter "f" in de voorraadtank chemicaliën "p"
- e:** Persslang van de pomp verbonden met het injectieventiel "g"
- g:** Injectie ventiel in het aanboorzadel "j"
- i:** pH elektrode in de elektrodehouder en aanboorzadel "j" vertikaal gemonteerd met een tolerantie van +/-45°
- j:** Aanboorzadel elektrodehouder gecombineerd met injectieventiel gemonteerd op de filteruitgang.
- m:** Filtersturing met tijdschakeling en motorbeveiliging.
- n:** Filterpomp voor de watercirculatie door het filter "o".
- p:** Voorraadtank chemicaliën voor de peristaltische pomp via filter "f".
- q:** Zwembad.

2.6 Installatie voorbeeld.

X= 1,5 meter, geadviseerde afstand tussen chemievoorraad en pomp om de pomp te beschermen tegen corrosiedampen.

Y= 1,5 meter, deze afstand moet niet groter worden om het pompdebiet te garanderen.



2.7 Monteren van de Accessoires

Aanboorzadel montage.

- Het aanboorzadel is geschikt voor 50 en 63 mm leidingwerk, het te boren leidinggat wordt 24mm.
- Let bij het monteren van het aanboorzadel op de flow richting zodat de injectie na de elektrode komt.
- De pH elektrode dient vertikaal te worden gemonteerd met een marge van $\pm 45^{\circ}$.

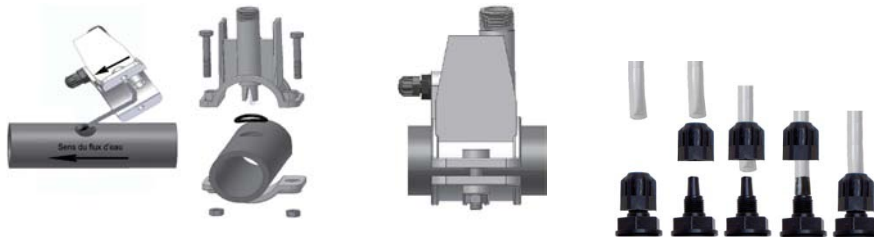
Het leidinggat maken.

- Bepaal waar het leidinggat voor het aanboorzadel moet komen en boor het met een 5mm boor (voorboren).
- Het voorgeboorde gat met de $\varnothing 24$ mm ruimer (nr.12) opboren tot 24mm.
- Verwijder PVC boorafval uit de leiding.

Het 2 in 1 aanboorzadel monteren (j):

- Het aanboorzadel monteren zoals hieronder aangegeven.
- Bij 63mm leidingwerk de extra meegeleverde afstandsbussen (9) gebruiken.

LET OP: DE MOEREN VOOR HET AANBOORZADEL GELIJKMATIG AANDRAAIEN.



Elektrode montage (i) :

1. Haal de beschermkap van de elektrode (Als u de elektrode wilt bewaren vul dan de beschermkap $\frac{3}{4}$ met water of bewaarvloeistof). De elektrode mag niet droog komen te staan.
2. Het is nu een goed moment om de elektrode te kalibreren alvorens deze in de leiding te plaatsen.
3. Monteer de elektrode in de volgorde zoals hieronder weergegeven. Doe de elektrodehouder "j" in het aanboorzadel door voorzichtig te draaien en te duwen. Wanneer de onderdelen op hun plaats zitten de elektrode wartel handvast aandraaien "11".



Montage van een langere elektrode (120 mm)

- Het is mogelijk om een lange elektrode te gebruiken (12x120mm), in dit geval moet u alle ringen (6 en 7) « om en om » gebruiken.

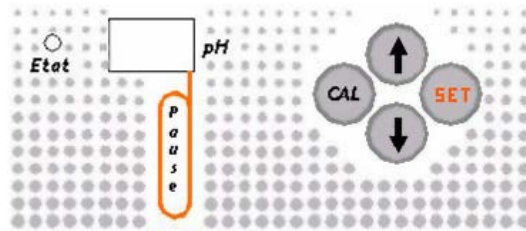
Duw de elektrode voorzichtig op zijn plaats en draai de wartelmoer(11) handvast.

LET OP: DE ELEKTRODE NOOIT BUIGEN OMDAT DEZE DAN INWENDIG KAN BREKEN



3.0 Instellen

3.1 Beschrijving van de bediening



	Als het lampje: Continue groen is: de pH is OK Knipperend groen is: de pomp doseerd Continue rood is: de pomp is in de calibratie mode Knipperend rood is: er is een fout opgetreden
	Het display geeft: De pH waarde De calibratie toestand De alarm melding
	Status van de filterpomp: Het rode puntje knipperd = de filterpomp is uit Het rode puntje is UIT = de filterpomp is AAN
	Verhoog de gewenste pH waarde (in combinatie met de SET knop) pH-plus of pH-min doseer mode (in combinatie met de SET knop)
	Verlaag de gewenste pH waarde (in combinatie met de SET knop) pH-plus of pH-min doseer mode (in combinatie met de SET knop) Zet de Isipool in standby of AAN
	Laat de instelling zien Laat de instelling wijzigen Optie keuze pH-min of pH-plus doseren
	Calibratie mode voor de pH elektrode

3.2 Technopool STANDBY / AAN

Standby:

Druk op de pijl naar beneden totdat het display UIT gaat (+/- 5 seconde). Alleen het rode lampje “pause” knippert zodat u kunt zien dat de pomp in STANDBY staat.

AAN:

Om de pomp weer uit STANDBY te halen drukt u een keer op de pijl naar beneden waarna het display zal aangaan en is de Technopool klaar om de pH te regelen.

3.3 Fabrieksinstellingen:

- pH instelling 7,4 pH
- pH-min dosering om de pH te verlagen

3.4 pH elektrode kalibratie:

Benodigdheden om de elektrode te kalibreren:

- Een leeg potje om met spoelwater te vullen
 - Kalibratievloeistof pH7
 - Kalibratievloeistof pH4
 - De pH elektrode los uit de houder (NIET LATEN OPDROGEN)
- a) Spoel de elektrode met schoon water
 - b) Dompel de elektrode in de kalibratievloeistof pH7, 3 seconde zachtjes roeren
 - c) Druk op de CAL knop totdat er 7.0 op het display verschijnt.
 - d) Wacht ongeveer 1 minuut totdat het display CAL en 4.0 afwisselend aangeeft
 - e) Spoel de elektrode met schoon water
 - f) Dompel de elektrode in de kalibratievloeistof pH4, 3 seconde zachtjes roeren
 - g) Wacht ongeveer 1 minuut totdat het display de kwaliteit van de elektrode aangeeft (van 25% tot 99%). Als de kwaliteitswaarde onder de 50% is dan wordt geadviseerd de elektrode te vervangen.
 - h) Plaats de elektrode terug in de leiding.
 - i) Druk op de CAL toets om de pomp weer uit de kalibratie mode te halen.

3.5 Aanpassen van de fabrieksinstellingen

pH-plus doseren om de pH te verhogen (Alkaline):

- a) Druk op de SET knop (+- 10 seconde) totdat het display AC aangeeft (Acid Dosing pH-min).
- b) Laat de knop los
- c) Druk 1x op de pijl naar beneden en het display geeft AL wat Alkaliteit doseren betekent (pH-plus)
- d) Druk de SET knop om de keuze te bevestigen en de pomp weer AAN te zetten.

Wijzigen van de gewenste waarde:

- a) Druk op de SET knop om de huidige waarde uit te lezen. Om te wijzigen houd u de SET knop ingedrukt en kunt u gelijktijdig met de pijltjes toetsen de instelling wijzigen.
- b) Zodra de gewenste waarde is ingesteld kunt u de SET knop los laten.

4.0 Alarmen

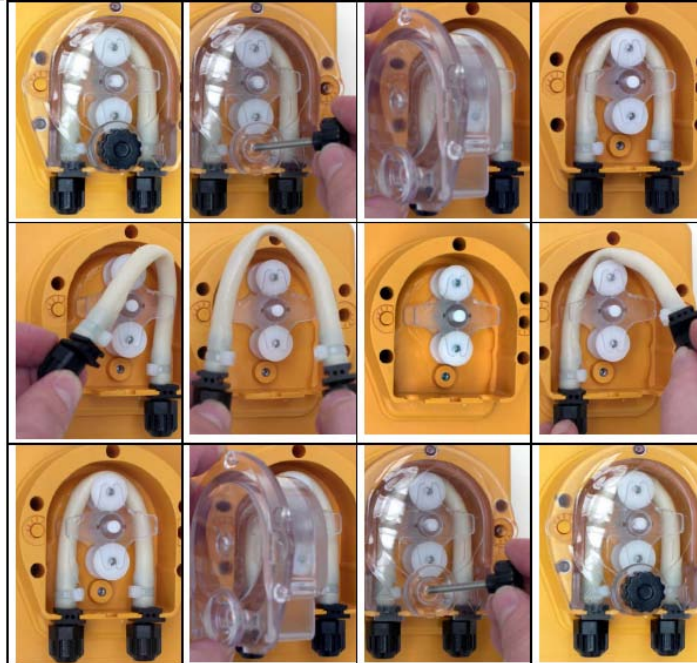
rE	De waarde van de gemeten pH kan niet lager zijn dan 6 pH en niet hoger dan 8 pH
CE	De kalibratie kan niet worden uitgevoerd door een van de volgende redenen: - De kalibratie vloeistof is niet goed meer (vervangen door nieuwe) - De pH elektrode werkt niet meer (vervangen door een nieuwe) - De elektrode kwaliteit is lager dan 25% (vervangen door een nieuwe)
UL	De voorraad tank met chemicalien is leeg
PE	Isipool meet een pH waarde buiten het bereik (lager dan pH 5 of hoger dan pH 9). Het doseren is geblokkeerd en stop gezet. Controleer de staat van de elektrode door deze onder te dompelen in pH 4 kalibratievloeistof en controleer of het display een waarde geeft tussen 3,7 en 4,3pH. Als de elektrode niet goed reageert moet deze worden vervangen. Als de elektrode goed reageert controleer dan de TAC waarde, deze moet hoger zijn dan 100mg/l (5,6 d ^o). Bij twijfel 20% zwemwater vervangen door vers leidingwater. Controleer of de aanzuigslang op de bodem van de voorraad-tank komt. Als de pH waarde onder de 6 zakt is de oorzaak waarschijnlijk een te lage TAC waarde en moet deze worden gecorrigeerd tot boven de 100mg/l (5,6 d ^o). Druk een willekeurige knop om de pH regeling te herstarten .

5.0 Onderhoud

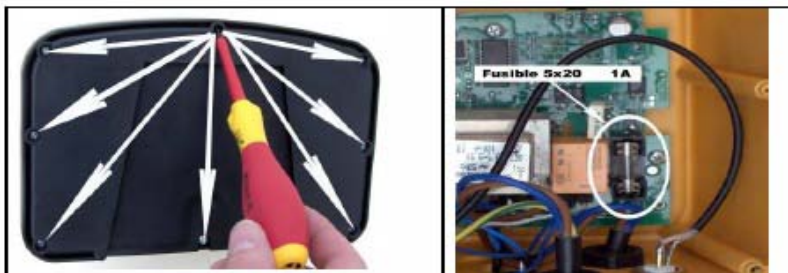
LET OP!

Bij alle handelingen de regeling spaningsloos maken en beschermende kleding dragen alsmede een veiligheidsproduct. Zie ook de veiligheidsaanwijzingen voor gebruikte chemische product.

5.1 Peristaltische slang vervangen:



5.2 Zekering vervangen



5.3 Overwinteren pomp

Wanneer u de pomp wilt opslaan bijvoorbeeld tijdens het overwinteren moet u de peristaltische slang beschermen. Het wordt aanbevolen de slang met schoon water door te spoelen zodat chemicaliën geen invloed hebben tijdens de opslag. Draai de roller met de klok mee zodat de positie overeenkomt met de foto. Het wordt aanbevolen de peristaltische slang ieder seizoen te vervangen.



5.4 Overwinteren elektrode

Wanneer het zwembad voor langere periode niet wordt gebruikt (bijvoorbeeld tijdens de winter) moet de pH elektrode uit het aanboorzadel worden gehaald en met de beschermkap op de elektrode worden opgeborgen. De beschermkap moet voor 1/3 met bewaarvloeistof of zwembadwater worden gevuld (zie pag 6).

6.0 Chemicaliën advies

6.1 Aanbevolen chemicaliën

Gebruik de meest verkochte pH-min vloeistof om de pH te verlagen (vraag uw dealer).
Gebruik de meest verkochte pH-plus vloeistof om de pH te verhogen (vraag uw dealer).

6.2 Niet aanbevolen chemicaliën

Zoutzuur wordt niet aanbevolen omdat dit de pomp makkelijk kan beschadigen.

6.3 Retour procedure

Het product moet worden geretourneerd in de originele verpakking naar de fabrikant met alle bescherm opties binnen de gestelde garantieperiode.

Doseerpompen moeten goed zijn doorgespoeld zodat er geen rest chemicaliën in de pomp achterblijven.

De elektrode moet in de originele verpakking voorzien van de beschermkap gevuld met water.

Bij ingebreke van bovenstaande richtlijnen aanvaard de fabrikant geen aansprakelijkheid voor schade ontstaan tijdens het transport.

7.0 GARANTIE CERTIFICAAT

De pompen gefabriceerd door AQUA S.p.A. vallen onder garantie bij defecten door fabricage fouten en/of materiaal fouten voor de periode van 12 maanden na de eerste aankoop.

In deze periode zal AQUA S.p.A. onderdelen die na controle door AQUA S.p.A. of een geautoriseerde dealer defect zijn bevonden door materiaal en/of fabricagefouten kosteloos worden vervangen.

AQUA S.p.A. blijft hoe dan ook uitgesloten van gehele of gedeeltelijke verantwoordelijkheid en verplichting voor andere kosten, schade en directe of indirecte verliezen die uit het gebruik of tekortkoming voortkomen.

De herstelling of levering ter vervanging zal de garantie periode niet uitbreiden noch vernieuwen.

Demontage uit de zwembadinstallatie en transportkosten blijven hoe dan ook op last van de koper.

Bovenstaande komt te vervallen indien:

- blijkt dat de apparatuur niet conform de handleiding is gebruikt of niet goed is onderhouden.
- werkzaamheden aan de pH regeling verricht door niet geautoriseerd(e) personeel en/of instelling.
- voor reparatie niet originele onderdelen zijn gebruikt.
- schade veroorzaakt door ongeschikte chemicaliën.
- de regeling is beschadigd door externe oorzaak ongeacht welke.

Na de garantie periode van 12 maanden is AQUA S.p.A. niet meer verantwoordelijk voor hetgeen hierboven gesteld.